

MEMÒRIA DE LA INTERVENCIÓ ARQUEOLÒGICA
PREVENTIVA ALS CARRERS ST. RAFAEL 34-42,
RAMBLA DEL RAVAL10, ST. MARTÍ 3B-5
(CIUTAT VELLA, BARCELONA)

Codi MHCB: 083/05

Data intervenció: del 6 al 25 de juliol de 2005.

Vanesa Triay Olives

Mataró, Novembre 2005

ÍNDEX

- 1. FITXA TÈCNICA**
- 2. ENTORN GEOLÒGIC I GEOGRÀFIC**
- 3. NOTÍCIES HISTÒRIQUES I INTERVENCIONS ANTERIORS**
- 4. MOTIVACIONS I OBJECTIUS DE LA INTERVENCIÓ**
- 5. METODOLOGIA**
- 6. DESCRIPCIÓ DE LES TROBALLES**
- 7. CONCLUSIONS**
- 8. BIBLIOGRAFIA**
- 9. REPERTORI ESTRATIGRÀFIC**
- 10. DOCUMENTACIÓ GRÀFICA**
 - 10.1. Documentació fotogràfica**
 - 10.2. Documentació planimètrica**

1. FITXA TÈCNICA

NOM DE LA INTERVENCIÓ	C/ St. Rafael 34-42, Rbla. Raval 10, St. Martí 3B-5.
UBICACIÓ	Barri Raval, Districte Ciutat Vella Barcelona
COORDENADES UTM Fus31N amb Datum ED50 (UB/ITC)	X: 430592.74 Y: 4581339.07 Z: 7.330 m. S.n.m.
CONTEXT	Zona urbana
TIPUS D'INTERVENCIÓ	Preventiva terrestre
CLASSE D'ACTIVITAT	Control i/o excavació
DATES D'INTERVENCIÓ	Del 6 al 25 de juliol 2005
PROMOTOR	FECSA/ENDESA
EQUIP TÈCNIC	Direcció: Vanesa Triay Olives

2. ENTORN GEOLÒGIC I GEOGRÀFIC

La ciutat de Barcelona es troba dins d'un terme municipal que s'estén a la costa de la mar Mediterrània en una plana d'uns 5 km. d'amplària (l'extensió total del terme és de 91,41 km²), limitada al NW per la serra de Collserola, entre els sectors deltaics del Llobregat i el Besós. La seva funció de capital ha estat sens dubte afavorida per la situació geogràfica d'aquesta plana, on conflueixen els dos grans eixos de comunicació que travessen en direcció Nord-Sud la Catalunya central (el Llobregat i l'eix dels rius Besós-Congost-Ter) i que accedeixen a la ciutat a través del congost de Martorell el primer i del coll de Finestrelles, sota el turó de Montcada, el segon.

La falla, originada al moment de la fractura del Massís Catalano-Balear, dibuixà el que, a grans trets, havia de ser la costa catalana. Per això, el pla inclinat del peu de Collserola és de basament paleozoic i d'estructura tabular, havent estat afectat per tots els moviments orogènics alpins. En el miocè i el pliocè, damunt del sòcol paleozoic se sedimentaren dipòsits marins, dels quals són testimonis el seguit de turons suara anomenats. El Pla, que des de Collserola va baixant suaument i d'una manera regular, en el punt de contacte entre la Ciutat Vella i l'Eixample, es produeix una ruptura de continuïtat amb la presència d'un salt o esglaó d'uns vint metres, clarament visible en la morfologia urbana. Aquest tall va ser aprofitat per la defensa, recolzant-hi les muralles, o per a l'economia, instal·lant a les Moles diversos molins aprofitant el sallent. De l'esglaó cap a mar ja no hi ha sòcol de llicorella ni de granit, sinó un mantell al·luvial format per les aportacions de les rieres, dels torrents, dels deltes dels rius veïnals i el corrent litoral.

Així doncs, el Pla es pot dividir en tres sectors: El *Pla inclinat*, els *turons arran de mar*, i el *pla de baix*, que correspondria a la zona compresa entre l'esglaó i el mar. En aquest sector hi dominen materials al·luvials més fins aportats per rieres, torrents i les aigües d'escorrentiu que baixen de la serra i, també, dels corrents marins.

3. NOTÍCIES HISTÒRIQUES I INTERVENCIIONS ANTERIORS

Notícies històriques

La intervenció arqueològica preventiva en qüestió afecta a diversos carrers – St. Rafael, Rambla del Raval i St. Martí – tots ells en el nucli del barri Raval. Aquest està situat a l'oest de la Rambla i limitat pel Paral·lel, les rondes de Sant Pau i Sant Antoni.

Les primeres notícies que ens parlen d'algun tipus d'establiment humà a la zona ens porten al Neolític Antic, tal com ho semblen demostrar les restes arqueològiques trobades a la caserna de Sant Pau del Camp. Aquests barris, que resten a ponent de la Rambla, foren, durant molts segles, un conjunt d'horts, camins i rieres, que lentament s'anaven convertint en carrers.

El progressiu creixement urbanístic de la ciutat emmurallada obligà ja en època medieval – segle XIII – a construir un altre circuit de muralles que tenia com a límit la Rambla. Aquesta nova línia no inclogué dins els seus murs la futura zona del Raval, però sí que determinà el seu ús i caràcter. En aquest moment s'intenta utilitzar el Raval com a espai per instal·lar tots aquells oficis o activitats que dins la ciutat emmurallada podien ser molestos o contraindicats (sanitat, feines sorolloses, etc.). Per altra banda, comencen a instal·lar-s'hi un nombre important d'ordes religiosos. De la rellevància que prengué la zona en època medieval n'és testimoni el fet que només un segle més tard –segle XIV– Barcelona eixampla el seu recinte emmurallat per incloure-hi el Raval.

Entre els segles XV i XVII el barri continua tenint les mateixes funcions que en època medieval, mantenint un baix poblament i nombroses zones desocupades, i amb preferència en aquest sector de la ciutat s'establiren alguns oficis com són terrissaires i carnissers, s'incrementà els edificis destinats als serveis ciutadans i sobretot a les institucions religioses com a resultat de la contrareforma. Bona mostra d'això són les construccions

dedicades a la beneficència: la Casa de la Convalescència, la Casa dels Infants Orfes, la Casa de la Caritat, el Convent del Bonsuccés, etc.

L'Hospital de la Santa Creu, que dona nom al carrer, començà a crear-se el 1401 mitjançant la unificació en un de sol un seguit d'hospitals dependents tant del municipi com de l'església, entre els quals es comptaven l'hospital d'en Colom, el d'en Guitart, l'hospital de Messells, la casa de Maternitat en Sant Macià, etc. Sota la protecció reial, la iniciativa es cristal·litzà en la fundació de l'Hospital de la Santa Creu.

Haurem d'esperar, però, als segles XVIII i XIX per notar canvis importants en el paisatge urbà del barri. S'obren nous carrers i famílies burgeses s'instal·len al barri portant amb elles les seves indústries, ocupant, les fàbriques, els espais oberts de que disposava el barri. Això provocà l'aparició i el desenvolupament de l'habitatge obrer, el qual té com a conseqüència una notable transformació del teixit urbà.

Deixant de banda els grans conjunts religiosos i de beneficència, resten molts pocs exemples d'edificis anteriors a aquesta època.

L'abandonament de les residències senyorials, el trasllat de les indústries a altres llocs de la ciutat o fora d'aquesta, i les diferents onades d'immigració en el decurs del segle XX anaren abocant el Raval cap a la marginalitat que avui dia encara pateix, essent el carrer de l'Hospital, segurament, el més carismàtic del barri del Raval.

Així doncs, serà en el context d'urbanització del barri, al llarg del segles XVIII-XIX, en què es construeixen part dels carrers que es veuen afectats per a la nostra intervenció. A partir del 1718 al derruir-se el barri de la Ribera s'indemnitza a propietaris amb cases i solars. Els pobres es concentraran a la Barceloneta i els poderosos al voltant del monestir de Sant Pau del Camp. L'obertura del carrer St. Rafael data del 1798 juntament amb els carrers St. Josep Oriol, Sadurní entre d'altres. El carrer St. és més tardà del 1807. Quan a la Rambla del Raval la seva construcció és molt recent, formaria part d'un conjunt d'obres d'urbanització i rehabilitació del barri iniciada a finals dels anys noranta.

Intervencions anteriors

Pel que fa als antecedents arqueològics, hem de dir que les intervencions que s'han dut a terme en aquesta zona han estat nombroses.

En primer lloc seria interessant esmentar les troballes de Sant Pau del Camp. Tot i que ja es tenien notícies de l'existència de restes des de l'any 1931 no fou fins a l'any 1988-1989 que es realitzà la primera intervenció seriosa, excavant-se en extensió els solars del darrera de l'església de Sant Pau del Camp, per tal d'ubicar-hi un aparcament subterrani. Fins l'any 2001 s'han realitzat un total de vuit intervencions que han posat al descobert restes d'un assentament neolític (V-IV mil·lenni a.C.), d'un de l'Edat del Bronze (II-I mil·lenni a.C.), restes d'una vil·la romana alt imperial dels segles I-III d.C. i per últim, restes d'una necròpolis dels segles VI i V (ARTIGAS I CONESA, 1998, 2001; CALPENA, 2002; FÀBREGAS 2003; GRANADOS, 1977, 1982, 1991; MARTIN, 2000)

En segon lloc la intervenció realitzada en un solar molt pròxim a Sant Pau del Camp, en concret en el número 82 del carrer Sant Pau. En aquest cas s'havien de construir unes noves vivendes. En aquesta intervenció es van localitzar dos moments: en el primer es documenta ceràmica dels segles XVII-XVIII, moment en què s'urbanitza el barri; en el segon es documenta una llar de foc i material del Bronze Antic (GUÀRDIA, 1998).

També s'ha d'esmentar l'actuació arqueològica a la zona coneguda com Pla Central del Raval compresa entre els carrers Sant Jeroni, Sant Antoni de Pàdua, Cadenes i Hospital. En aquesta intervenció es van localitzar restes del Bronze inicial al sud de l'àrea intervinguda així com estructures medievals a partir del segle XV. Al sector nord, el que queda més propera la plaça d'Emili Vendrell, es van documentar restes romanes i medievals, constatant-se la ocupació i edificació de la zona a partir dels segles XVII i XVIII. (FLORENSA, 2001).

En aquesta mateixa zona a l'any 2004 es va realitzar una excavació en extensió en un solar conegut com a Illa d'En Robador, sota la direcció de Joan Piera. Els resultats donen una densa trama urbanística des del S. XIV fins als



nostres dies, així com també una ocupació força important, la cronologia de la qual se situa en època prehistòrica (PIERA, 2004).

Així mateix i degut a les obres es van realitzar en aquest solar es van portar a terme petites intervencions al voltant d'aquest a l'haver-se de desviar part de la xarxa elèctrica la qual es veia afectada per l'obra en qüestió. Es van documentar majoritàriament la continuació de la trama urbana del segle XIX localitzada a dintre del solar (TRIAY, 2005).

4. MOTIVACIONS I OBJECTIU DE LA INTERVENCIÓ

Les motivacions per les quals s'ha fet necessari un seguiment arqueològic en aquesta zona del barri del Raval es deu a què aquesta es troba en un espai de gran interès arqueològic i d'alt valor històric. Per tant, hi hauria possibilitats de trobar restes arqueològiques vinculades a la història de la Ciutat Comtal ja que:

1. El traçat de les diferents rases es troba dins una de les zones pertanyents al *suburbium* de la ciutat romana de Barcelona.
2. Es troba al bell mig del Raval, àrea ocupada des d'època medieval. Tal i com ho demostren els treballs de recerca que s'han dut a terme en els solars pròxims a l'obra prevista. Existeix documentació on s'observa que aquesta va ser una zona on es varen produir els primers intents de fortificació del barri (c. 1370).
3. Al barri del Raval hi ha el jaciment prehistòric més important de Barcelona, dels actualment coneguts. Darrerament, prospeccions i excavacions a la zona han documentat l'extensió d'aquest jaciment en una gran zona del barri.

Els objectius seran recuperar les possibles restes arqueològiques que puguin aparèixer durant la realització d'una rasa que ha de realitzar l'empresa FECSA – ENDESA d'uns 56 metres de longitud per tal de portar a la finca número 3B-5 del carrer Sant Martí una nova línia de baixa tensió soterrada des del número 34 del carrer Sant Rafael on hi ha situada una caixa de connexions, en el tram que afecta a la Rambla del Raval el cable elèctric es passarà per unes tubulars ja existent i per tant no serà necessari obrir rasa.

5. METODOLOGIA

La metodologia arqueològica aplicada ha estat la basada en el mètode de registre utilitzat per E.C. Harris (1979) i per A. Carandini (1981). Es tracta de registrar objectivament els elements construïts i estrats que s'identifiquen, realitzant una numeració correlativa d'aquests, sota el nom d'"Unitat Estratigràfica" (U.E.) que individualitza els uns del altres. Cada U.E. es registra en una fitxa on s'indica la ubicació en el jaciment, les seves característiques físiques, i la posició física respecte a les altres unitats estratigràfiques amb les que es relaciona.

Aquest mètode també inclou la realització de material gràfic, compost per plantes i seccions i la documentació fotogràfica dels treballs realitzats.

A més de la base metodològica de tipus teòrica usada en tot moment per l'arqueòloga també s'ha d'esmentar que aquesta sempre s'ha trobat al costat dels treballadors d'ESPELSA per tal d'anar seguint l'obertura de la rasa de forma visual directe per tal de poder identificar les possibles restes arqueològiques que podien anar sortint.

Per poder obrir l'acera per on havia de passar la rasa, els operaris han utilitzat en primer lloc el martell pneumàtic per trencar les rajoles i la seva preparació de formigó. Després un cop tretes les restes de les rajoles i de manera manual han acabat de rebaixar la rasa mitjançant un pic i una pala. En el cas de l'aparició d'algun mur aquests han estat netejats amb un palatí i escombra per poder delimitar-lo millor i facilitar el dibuix i la fotografia.

Cal esmentar també el tractament que es dona al material arqueològic, si n'apareix durant els treballs d'excavació. En primer lloc, es renta amb aigua (sempre que sigui possible per les característiques del material) i se sigla cada peça, per tal de deixar constància del seu lloc de procedència (la sigla consisteix en el codi del jaciment –amb l'any– i la unitat estratigràfica a què pertany el material). I, en segon lloc, les peces preferents, és a dir, aquelles que tenen forma o una decoració prou important, es dibuixen i reben un número, per tal que quedin individualitzades.

6. DESCRIPCIÓ DE LES TROBALLES

Les tasques de control arqueològic preventiu als carrers de Sant Rafael 34-42, Rambla del Raval 10 i Sant Martí 3B-5 s'han portat a terme entre els dies 4 i 9 de juliol de 2005.

L'obra en qüestió (núm. obra: EOFECZ143956) ha consistit en l'obertura d'una rasa, a la que anomenarem **rasa 100**, des de la finca número 34 del carrer St. Rafael, on hi ha situada la unitat transformadora on s'ha de realitzar la connexió, fins a la finca 3B-5 del carrer St. Martí, on s'ha sol·licitat la nova línia de baixa tensió.

Abans d'obrir la rasa s'han realitzat diversos sondejos en els carrers afectats per l'obra. Aquests han de permetre als operaris determinar per on han de fer passar la rasa, també han de servir per poder localitzar un seguit de tubulars buides situades a la Rambla del Raval les quals permetran passar els cables per alguns trams de carrer sense que sigui necessària l'obertura del subsòl.

Durant l'obertura d'aquests sondejos no s'han documentat restes arqueològiques tret del sondeig realitzat a la vorera de la Rambla del Raval a l'alçada del número 10, l'anomenarem **Sondeig 1**. Es tracte d'un sondeig per localitzar diverses tubulars buides provinents del centre del passeig de la Rambla del Raval. Inicialment aquest sondeig tenia unes dimensions de 60 cm d'amplada per 1.20 m de longitud, però s'ha vist ampliat fins a tenir unes dimensions de 3.20 d'amplada i 2.40 d'allargada màxima, i una profunditat de 85 cm degut a que no es trobaven les tubulars en qüestió.

Des del punt de vista estratigràfic hem de dir que hi ha un primer nivell format per les lloses de la vorera de la Rambla del Raval UE101 les quals amiden 60x40x7 cm; el paviment cobreix un parquet de formigó d'uns 45 cm de potència UE102; per sota del formigó es documenta, per una banda, un nivell de sauló d'uns 35 cm de potència UE103 el qual forma part del reompliment de rases obertes amb anterioritat. Per l'altra banda, hi ha restes d'un estrat de

color gris i de textura sorrenca UE 104, té una potència de 40 cm i es troba força retallat per diversos serveis actuals. No ha aportat material arqueològic.

Al retirar l'estrat de sauló s'ha pogut documentar les restes de la fonamentació d'un mur UE 106 format per pedres irregulars ajuntades amb morter de calç blanc. Aquesta estructura amida 92 cm de longitud i 60 cm d'amplada, es troba només en planta a una cota de 6.48 m. s.n.m., té una orientació NW-SE seguint la línia de façanes del carrer.

Un cop realitzats els sondejos pertinents s'ha obert la rasa 100. Aquesta té una longitud de 56 metres, una amplada que oscil·la entre els 40 i 80 cm depenent dels trams i una profunditat màxima de 80 cm. Té una orientació SW-NE en el tram del carrer St. Rafael, després tomba cap a la Rambla del Raval canviant a NW-SE per tornar a una orientació SW-NE al tornar cap el carrer St. Martí.

Quan a l'estratigrafia hem de dir que hi ha homogeneïtat tant en els diversos sondejos com en la rasa 100. Així doncs, hi ha un primer nivell format pel paviment de les voreres UE101 format per panots de 20x32x5 cm en el cas dels carrers de St. Rafael i St. Martí i per lloses de 60x40x7 cm en la part de la Rambla del Raval. Aquests cobreixen un nivell de formigó d'entre 20/45 cm segons els trams UE102. Finalment hi ha un paquet de sauló que en alguns casos està mesclat amb terra de color marró UE103, segurament aquest hauria format part d'un estrat, però al obrir una antiga rasa es va aprofitar per reomplir-la. En aquest nivell hi ha presència de diversos serveis (aigua i llum), i té una potència que va dels 30 cm als 50 cm i hi ha diversos serveis.

Des del punt de vista arqueològic la rasa 100 hem de dir que no ens ha aportat informació de cap tipus ni pel que fa a estructures ni a una estratigrafia amb material arqueològic.

7. CONCLUSIONS

Els resultats obtinguts de la intervenció arqueològica realitzada als carrers St. Rafael, Rambla del Raval i St. Martí, degut a la canalització de la xarxa elèctrica de baixa tensió, han estat escassos si es té en compte que ens trobem al barri del Raval, zona amb un gran potencial arqueològic.

Només s'ha pogut documentar part de la fonamentació d'un mur UE106 al davant del número 10 de la Rambla del Raval, el qual estava retallant les restes d'un estrat UE104 el qual, però no ens ha aportat cap tipus de material arqueològic i per tant desconeixem la seva cronologia.

El fet de no haver obtingut resultats positius en aquesta intervenció es pot deure a què l'obertura de la rasa 100 s'ha realitzat a poca profunditat com a màxim 80 cm, a més s'han anat resseguint antigues rases com així ho corrobora el fet de trobar tants serveis i sauló.

Retornat a l'estructura UE106 hem de dir que es tracta de la fonamentació de mur de façana d'una de les cases del desaparegut carrer St. Jeroni. Aquest carrer va ser obert el 1807, en aquesta zona hi tenien propietats les comunitats de jerònims, conegudes per les cases i horts de St. Jeroni de les quals va prendre el nom a l'urbanitzar-se. Així doncs, tot i no haver trobat material associat a aquesta estructura, el quals ens hagués ajudat a establir la seva cronologia, el fet de disposar de la data d'urbanització d'aquest carrer ens ha ajudat a establir la cronologia d'aquesta estructura la qual l'hem de situar a inicis del segle XIX.

Hem de dir que el carrer de Sant Jeroni va desaparèixer juntament amb els carrers St. Antoni de Pádua i Cadenes a finals de la dècada dels noranta com a conseqüència de les obres realitzades al barri i que van donar lloc a l'actual Rambla del Raval.

8. BIBLIOGRAFIA

AAVV.; *Els Barris de Barcelona. Volum I. Ciutat Vella. L'Eixample*. Ajuntament de Barcelona i Enciclopèdia Catalana. Barcelona, 1999.

AAVV; “Intervencions a Barcino (1982-1989)” a Anuari d'intervencions arqueològiques a Catalunya. Època romana, Antiguitat tardana. Campanyes 1982-1989. Departament de Cultura de la Generalitat de Catalunya. Barcelona. 1993.

AJUNTAMENT DE BARCELONA. *Urbanisme de Barcelona*.
<http://www.bcn.es/urbanisme/>

AMADES, Joan; *Històries i llegendes de Barcelona*, Vol II, Ed. 62, Barcelona, 1989.

ARTIGUES i CONESA, P. LI.; *Memòria de la intervenció arqueològica al solar comprès entre els carrers de Sant Pau, Reina Amàlia, Hort de la Bomba i de les Carretes al Raval (Barcelona, Barcelonès)*. Àrea de Coneixement i Recerca de la subdirecció general de Patrimoni Cultural. Barcelona. 1998. Memòria inèdita.

ARTIGUES I CONESA, P.LI.; *Memòria dels resultats obtinguts en l'excavació arqueològica al jaciment de Sant Pau, cantonada amb Reina Amàlia i C/ Carretes (Barcelona, Barcelonès)*. Àrea de Coneixement i Recerca de la subdirecció general de Patrimoni Cultural. Barcelona. 2001. Memòria inèdita.

BRAVO MORATA; *Las calles de Barcelona*, Vol I-II Colección de Bolsillo Fenicia, Madrid, 1971.

CALPENA, D.; *Memòria de la intervenció arqueològica preventiva als carrers de Sant Pau, Reina Amàlia, Hort de la Bomba i Carretes (Ciutat Vella, Barcelona)*. Àrea de Coneixement i Recerca de la subdirecció general de Patrimoni Cultural. Barcelona. 2002. Memòria inèdita.

CARANDINI, Andrea (1997): *Historias en la tierra. Manual de excavación arqueológica*. Crítica. Barcelona.

CIRICI, Alexandre; *Barcelona pam a Pam*, Ed. Teide, Barcelona 1985.

CLARAMUNT, S.; "La formació del Raval de la Rambla". A: *El Pla de Barcelona i la seva història. Actes del I Congrés d'història del Pla de Barcelona, celebrat a l'Institut Municipal d'Història els dies 12 i 13 de novembre de 1982*. La Magrana. Barcelona. 1994.

FABRE, J.; i HUERTAS CLAVERIA, J. M. ; *Tots els barris de Barcelona. Vol. VII: Els polígons (2) i el Districte Cinquè*. Edicions 62. Barcelona, 1977.

FÀBREGAS i ESPADALER, M.; *Memòria tècnica de l'excavació arqueològica d'urgència realitzada al carrer Carretes, cantonada amb el carrer Sant Pau (Barcelona, novembre de 2000)*. Àrea de Coneixement i Recerca de la subdirecció general de Patrimoni Cultural. Barcelona. 2003. Memòria inèdita.

FLORENSA, Francesc: *Memòria de la intervenció arqueològica realitzada al Pla Central del Raval*. Àrea de Coneixement i Recerca de la subdirecció general de Patrimoni Cultural. Barcelona. 2001. Memòria Inèdita.

GUÀRDIA, M, i GARCIA ESPUCHE, A.; "Consolidació d'una estructura urbana; 1300-1516". A: *Història de Barcelona*. Volum 3: *La ciutat consolidada (segles XIV i XV)*. Dirigida per Sobrequés i Callicó, Jaume. Enciclopèdia Catalana. Barcelona, 1992.

HARRIS, E.C; *Principios de estratigrafía arqueológica*. Ed. Crítica. Barcelona, 1979.

MARTÍN I OLIVERAS, Antoni; *Informe preliminar de seguiment i prospecció arqueològica a l'entorn del jaciment de Sant Pau del Camp (Barcelona -El Barcelonès)*. Àrea de Coneixement i Recerca de la subdirecció general de Patrimoni Cultural. Barcelona. 2000. Informe inèdit.

PIERA, Joan; *Primer informe preliminar de l'intervenció arqueològica a la illa d'en Robador, agost 2004 i Segon informe preliminar de l'intervenció arqueològica a la illa d'en Robador*. Àrea de Coneixement i Recerca de la subdirecció general de Patrimoni Cultural. Octubre 2004. Inèdit.

PORTAVELLA, J; *Diccionari Nomenclator de les vies públiques de Barcelona*, Ajuntament de Barcelona, Barcelona, 1996.

TRIAY, V; *Memòria de la intervenció arqueològica als carrers St. Josep Oriol, Robador, St. Rafael i Rbla. Raval*. Àrea de Coneixement i Recerca de la subdirecció general de Patrimoni Cultural. Barcelona. 2005. Memòria Inèdita.

VARIS; *Passat i present de Barcelona*, Vol I-II, Edicions Universitat de Barcelona, Barcelona, 1983.

9. REPERTORI ESTRATIGRÀFIC

Fitxa d'Unitat Estratigràfica			UE : 101
Sector: RASA 100 C/ St. Rafael 36/Rbla. Raval 10/St. Martí 3B-5		Fase:	Cronologia:s. XX
DEFINICIÓ :	Estructura.		
DESCRIPCIÓ :	Paviment de les actuals voreres. En els carrers St. Rafael i St. Martí està format per panots de 20x20x4 cm, mentre que en la Rbla. Raval per lloses de 40x60x7 cm.		
MATERIAL DIRECTOR :			
SEQÜÈNCIA FÍSICA :	Igual a		Equivalent a
	Rebleix a		Es reblert per
	Cobreix a	102	Es cobert per
	Talla a		Tallat per
	Es recolza a		Se li recolza
	S'entrega a		Se li entrega

Fitxa d'Unitat Estratigràfica			UE : 102	
Sector: RASA 100 C/ St Rafael 36/Rbla Raval 10/St. Martí 3B-5		Fase:	Cronologia:s. XX	
DEFINICIÓ :	Nivell d'aportació.			
DESCRIPCIÓ :	Preparació de formigó del paviment UE 101, té una potència d'entre 20 i 45 cm.			
MATERIAL DIRECTOR :				
SEQÜÈNCIA FÍSICA :	Igual a		Equivalent a	
	Rebleix a		Es reblert per	
	Cobreix a	103	Es cobert per	101
	Talla a		Tallat per	
	Es recolza a		Se li recolza	
	S'entrega a		Se li entrega	

Fitxa d'Unitat Estratigràfica			UE : 103	
Sector: RASA 100 C/ St Rafael 36/Rbla Raval 10/St. Martí 3B-5		Fase:	Cronologia: s. XX	
DEFINICIÓ :	Nivell d'aportació.			
DESCRIPCIÓ :	Nivell format per sauló, en alguns trams mesclat amb terra marró reaprofitada del lloc el qual cobreix diversos serveis. Té una potència d'entre 30/50 cm			
MATERIAL DIRECTOR :				
SEQÜÈNCIA FÍSICA :	Igual a		Equivalent a	
	Rebleix a		Es reblert per	
	Cobreix a		Es cobert per	102
	Talla a		Tallat per	
	Es recolza a		Se li recolza	
	S'entrega a		Se li entrega	

Fitxa d'Unitat Estratigràfica			UE : 1001	
Sector: SONDEIG 1 Rbla. Raval 10		Fase:	Cronologia: s. XX	
DEFINICIÓ :	Estructura.			
DESCRIPCIÓ :	Paviment de l' actual vorera. Està format per lloses de 40x60x7 cm.			
MATERIAL DIRECTOR :				
SEQÜÈNCIA FÍSICA :	Igual a		Equivalent a	
	Rebleix a		Es reblert per	
	Cobreix a	1002	Es cobert per	
	Talla a		Tallat per	
	Es recolza a		Se li recolza	
	S'entrega a		Se li entrega	

Fitxa d'Unitat Estratigràfica			UE : 1002	
Sector: SONDEIG 1 Rbla. Raval 10		Fase:	Cronologia: s. XX	
DEFINICIÓ :	Nivell d'aportació.			
DESCRIPCIÓ :	Preparació de formigó del paviment UE 1001, té una potència d'entre 45 cm.			
MATERIAL DIRECTOR :				
SEQÜÈNCIA FÍSICA :	Igual a		Equivalent a	
	Rebleix a		Es reblert per	
	Cobreix a	1003,1004.	Es cobert per	1002
	Talla a		Tallat per	
	Es recolza a		Se li recolza	
	S'entrega a		Se li entrega	

Fitxa d'Unitat Estratigràfica			UE : 1003	
Sector: SONDEIG 1 Rbla. Raval 10		Fase:	Cronologia: s. XX	
DEFINICIÓ :	Nivell d'aportació.			
DESCRIPCIÓ :	Nivell format per sauló el qual cobreix diversos serveis. Té una potència d'entre 35 cm.			
MATERIAL DIRECTOR :				
SEQÜÈNCIA FÍSICA :	Igual a		Equivalent a	
	Rebleix a		Es reblert per	
	Cobreix a	1006	Es cobert per	1002
	Talla a		Tallat per	
	Es recolza a	1004	Se li recolza	
	S'entrega a		Se li entrega	

Fitxa d'Unitat Estratigràfica				UE : 1004	
Sector: SONDEIG 1 Rbla. Raval 10		Fase:	Cronologia: XIX		
DEFINICIÓ :	Nivell d'aportació.				
DESCRIPCIÓ :	Nivell format per estrat de color gris de textura sorrenca. Té una potència de 40 cm i es troba força malmès pels serveis actuals. No aporta material arqueològic.				
MATERIAL DIRECTOR :					
SEQÜÈNCIA FÍSICA :	Igual a		Equivalent a		
	Rebleix a		Es reblert per		
	Cobreix a		Es cobert per	1002	
	Talla a		Tallat per	1005	
	Es recolza a		Se li recolza	1003	
	S'entrega a		Se li entrega		

Fitxa d'Unitat Estratigràfica				UE : 1005	
Sector: SONDEIG 1 Rbla. Raval 10		Fase:	Cronologia: XIX		
DEFINICIÓ :	Unitat estratigràfica negativa.				
DESCRIPCIÓ :	Rasa de fonamentació mur UE1006.				
MATERIAL DIRECTOR :					
SEQÜÈNCIA FÍSICA :	Igual a		Equivalent a		
	Rebleix a		Es reblert per		
	Cobreix a		Es cobert per		
	Talla a	1004	Tallat per		
	Es recolza a		Se li recolza		
	S'entrega a		Se li entrega		

Fitxa d'Unitat Estratigràfica				UE : 1006	
Sector: SONDEIG 1 Rbla. Raval 10		Fase:	Cronologia: XIX.		
DEFINICIÓ :	Estructura				
DESCRIPCIÓ :	Restes de fonamentació d'un mur format per pedres irregulars ajuntades amb morter de calç. Amida 92 cm de longitud i 60 cm d'amplada, es troba només en planta a una cota de 6.48 m. s.n.m., té una orientació NW-SE seguint la línia de façanes del carrer.				
MATERIAL DIRECTOR :					
SEQÜÈNCIA FÍSICA :	Igual a		Equivalent a		
	Rebleix a		Es reblert per		
	Cobreix a		Es cobert per	1003	
	Talla a		Tallat per		
	Es recolza a		Se li recolza		
	S'entrega a		Se li entrega		



10. DOCUMENTACIÓ GRÀFICA

10.1- Documentació fotogràfica

10.2- Documentació Planimètrica



Foto 1: Vista general carrer St. Rafael



Foto 2: Detall sondeig inicial



Foto 3: Vista general rasa 100 en el tram de C/ St. Rafael.



Foto 4: Vista general Sondeig 1



Foto 5: Restes de l'estrat UE104 i fonamentació mur UE 106.

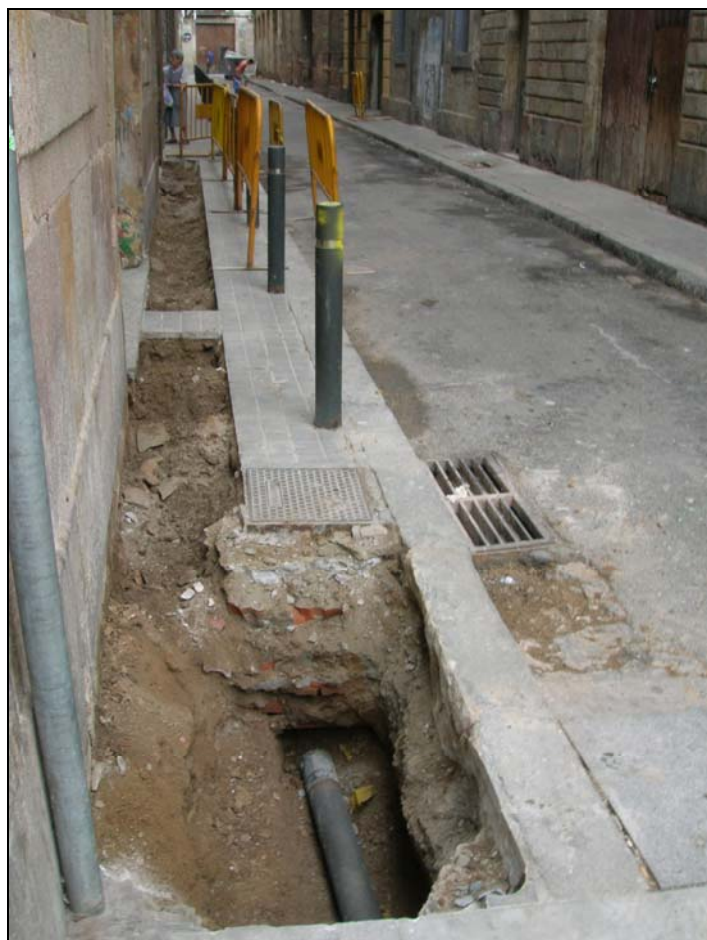
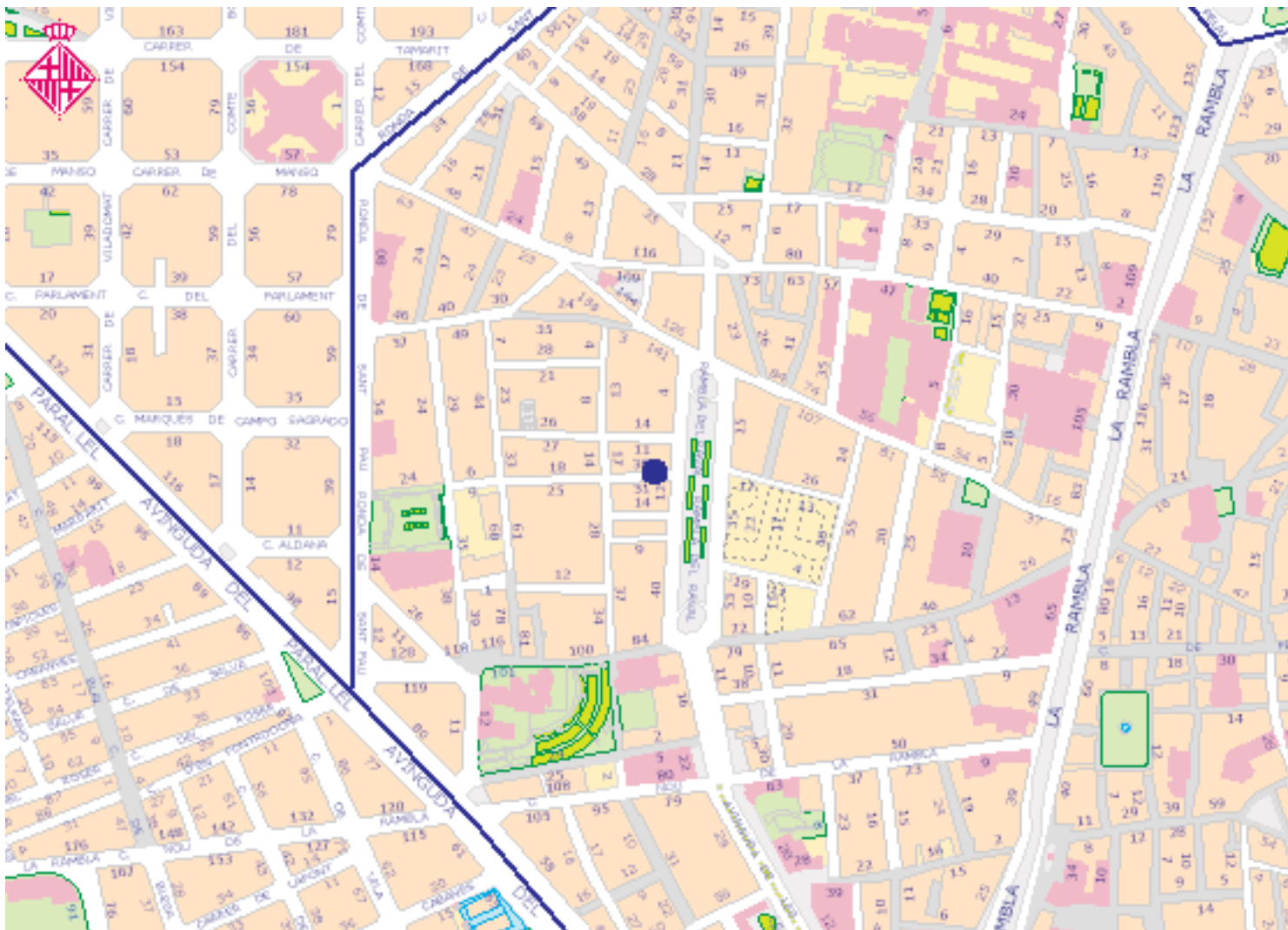


Foto 6: Rasa 100 en tram del C/ St. Martí



Foto 7: Entrada tubular a la finca 5 del C/ St. Martí on s'ha sol·licitat nova línia.



Intervenció arqueològica c/ St.
Rafael 36, Rbl. RAval 10, St. Martí
3B (Barcelona)

CODI: 083/05

VanesaTriay

Situació c/ St. Rafael, Rbla. Raval i
St. Martí al barri del Raval (Ciutat Vella)

Plànol:

1

